

INSTRUKCJA

WinSCP (wersja 5.19.6)

1. Informacja o programie

Program WinSCP (wersja 5.19.6) umożliwia transfer plików pomiędzy komputerem i zdalnymi serwerami usług przechowywania plików. Aplikacja obsługuje m.in. protokół Amazon S3, który jest wykorzystywany do obsługi usługi chmurowej S3 PraceLab.

2. Słowniczek pojęć

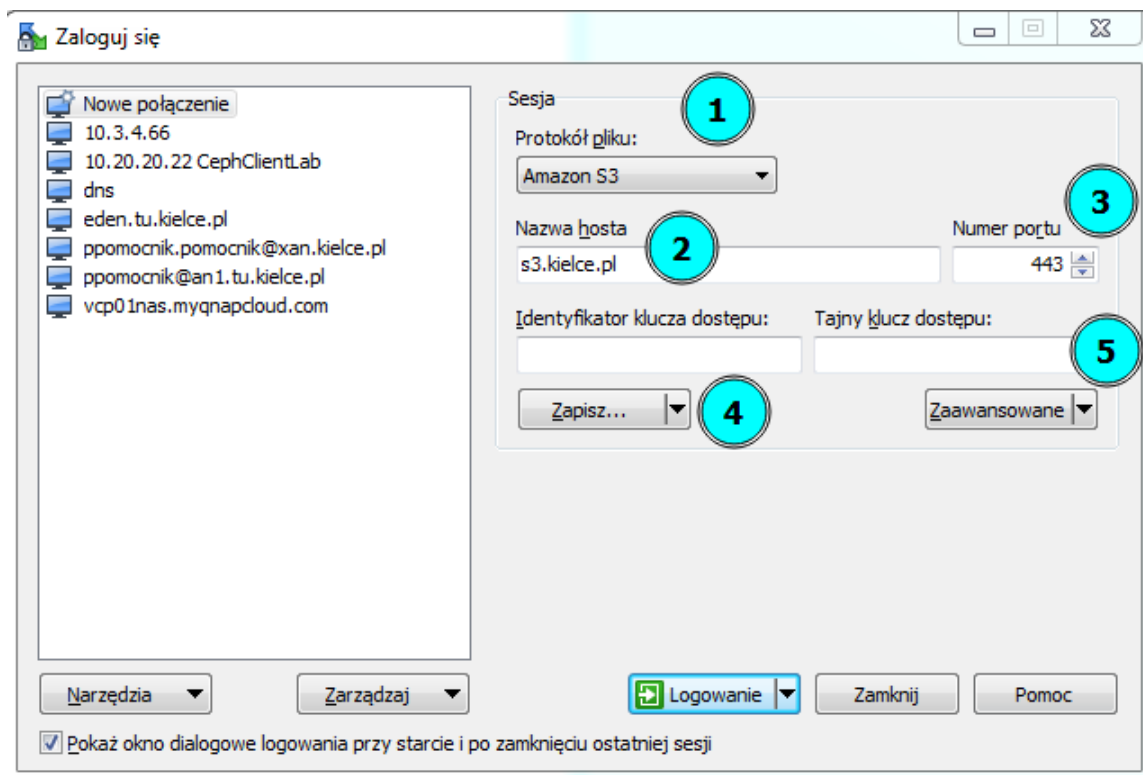
S3 - usługa umożliwiająca obiektowe przechowywanie danych, dostępna poprzez webowy interfejs. Usługa ma szerokie zastosowanie, jako magazyn danych dla aplikacji internetowych, archiwów czy kopii zapasowych do odtwarzania awaryjnego. Technologia została opracowana przez firmę Amazon. Wraz ze wzrostem popularności powstały konkurencyjne rozwiązania zgodne ze standardem stworzonym przez Amazona. Jednym z tych rozwiązań jest Ceph Storage wykorzystywany w projekcie PraceLab.

Bucket – kontener tworzony w przestrzeni S3, dostępnej dla użytkownika, do którego zapisywane są wszystkie pliki (obiekty). Bucket posiada ograniczenie rozmiaru w bajtach, definiowane przez administratora w ramach dostępnych dla użytkowników limitów przestrzeni. Użytkownik oprócz możliwości wgrywania i usuwania plików w swoich bucketach, ma również możliwość definiowania polityk dostępu, co pozwala na zaawansowaną kontrolę uprawnień dostępu dla innych użytkowników do obiektów zapisanych w bucketach.

Poświadczenia S3 - dane dostępowe użytkownika do usługi S3. Na poświadczenia składają się: Access Key – tożsamy z identyfikatorem użytkownika 20 znakowy ciąg alfanumeryczny oraz Secret Key – tożsamy z hasłem 40 znakowy ciąg alfanumeryczny. Access Key i Secret Key należy traktować, jako dane poufne, nie udostępniać osobom trzecim. Klucze te można pobrać z portalu zarządzania usługą KielMAN S3 PraceLab: <https://pracelab.s3.kielce.pl> (po zalogowaniu się należy wybrać 'Mój profile S3' w 'Menu użytkownika').

3. Konfiguracja programu

Program WinSCP zapewnia bezpieczne przesyłanie plików pomiędzy komputerem i zdalnymi usługami dostępowymi do plików. Konfiguracja programu jest bardzo prosta.



W oknie dialogowym 'Zaloguj się', należy wybrać 'Nowe połączenie', a następnie z rozwijalnego menu 'Protokół pliku' - 'Amazon S3'. W polu 'Nazwa hosta' należy wpisać ręcznie (nie wklejać) adres hosta, czyli s3.kielce.pl. 'Numer portu' pozostaje domyślny. W polu 'Identyfikator klucza dostępu' należy podać (wkleić) swój Access Key do konta w usłudze chmurowej S3 PraceLab – można go pobrać z portalu zarządzania usługą. W polu 'Tajny klucz dostępu' należy wkleić swój Secret Key do usługi chmurowej S3 PraceLab (również do pobrania z portalu).

Po pomyślnym połączeniu i zalogowaniu się w prawym oknie widoczne są wszystkie buckety (wyświetlane jako foldery), do których Użytkownik ma dostęp.

Przy pomocy WinSCP można tylko przeglądać, wgrywać nowe pliki na serwer, pobierać już zapisane pliki (ale tylko ich aktualną wersję), usuwać pliki, zmieniać ich nazwę oraz kopiować.

Minusem programu WinSCP jest brak dostępu do wszystkich bardziej zaawansowanych opcji S3. Programem WinSCP nie można uzyskać dostępu do starszych wersji plików, czy podejrzeć lub skonfigurować polityki czasu życia. Program WinSCP nie obsługuje również szyfrowania plików, w tym pobierania plików już zaszyfrowanych, które zostały wgrane innymi metodami do bucketu.

Uwaga:

Jeśli pliki do bucketu wgrywane są, pobierane z niego i usuwane wyłącznie przy pomocy programów nie obsługujących wersjonowania, np. WinSCP, to zalecane jest, aby bucket miał wyłączone wersjonowanie. W przeciwnym wypadku, usuwanie plików nie będzie zwalniało miejsca w bukiecie, co może z czasem doprowadzić do zużycia całego dostępnego miejsca w bukiecie.